



有料職業紹介 つしま紹介所 (0567)26-1281  
 訪問介護 ナイス・ケア (0567)26-3699  
 通所介護 ナイス・デイ (0567)26-1282  
 宅老&託児 ナイス・ホーム (0567)26-1282  
 E-mail info@s-o-s.co.jp  
 ホームページ http://www.s-o-s.co.jp

vol. 49(平成16年09月08日発行)

(有)サポート・ワン・サービス 愛知県津島市愛宕町4-113 〒496-0036  
 代表TEL:(0567)26-3921/FAX:(0567)26-3922

近頃変な天気が続くので、「外出しよっかあ〜!!」の声が聞えません。その分、室内で過ごす事が多くなります(当たり前か...)。「さあ、午後からは何をしましょう!!」と意気込んでみたけれどゲームやテレビばかりでも疲れるし...、と考えているそばからみんなの話が途絶え

# 話に 向日葵 が咲きます



最近では、日本地図のパズルをあてはめながら、旅行へ出掛けた話など、若かりし頃の思い出で話で盛り上がりませす。下手するとスタッフよりも地理に詳しく、「よっぽど遊んでいたんだね〜」と変に感心してしまいます。  
 今度は、地球儀を使って世界規模の話に花を咲かせてみようかな...

## デイ・サービス利用状況(定期利用者数)

月	火	水	木	金	土	日
10名	8名	9名	8名	8名	7名	6名

最近、季節の変わり目からか、体調を崩して入院される方などがみえます。早く元気になってまたデイに来てください。byスタッフ

## ナイスな勉強会・・・「話し方(聞き方)」

話し方や聞き方、ともすれば雰囲気作りの下手な人は介護職には不向きなのではないでしょうか・・・。  
 これは、実際に介護職(ヘルパー)を経験した人には自分で考え込んでしまう時期が必ずあると思います。なんたって、利用者さんは自分たちよりも確実に生活歴の長い人たちなんですから。若輩者の私達が色々な話をしようと思っても、言葉のレパートリーが少なく上手く言葉が繋がらず、感情面にも起伏がでてしまうこともしばしばあります。多分「まだまだ若いなあ。」と思っている利用者さんが沢山みえることでしょう。

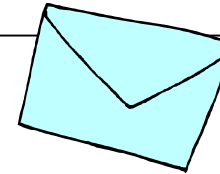
「私、本当に話すのが下手で・・・。どうやったら上手く喋れるの?」  
 と自分ではそう思っている、他のスタッフからすると「え〜、話し方上手だよ。」と言われてしまったり・・・。  
 結構、自分自身の話し方って、自分で思っているのと他人が聞いているのでは随分印象が違うような気がします。研修にはコミュニケーション技法もありますが、いくら話し方が上手になっても介護職は勤まりません。  
 特に1対1の訪問ヘルパー業務では、利用者さんや同じように働いているスタッフに上辺だけということを見抜かれてしまうためです。

いくら話し方や聞き方が下手でも、「利用者さんのために一生懸命サービス提供させてもらおう。」という気持ちで頑張っている介護職は気に入られることも多く、努力をきちんと認めてもらっていると分かれば、数年のうちに自然に言動の変化があります。

しかし、あまりにも失礼な言動がある場合は、他のスタッフにでも結構ですので早めに教えて下さい。本当に気付いていないときにそのままにしておくためになりません。自称話し下手なスタッフ同士お互いに注意を促しながら今後も介護職として頑張りたいねと話しました。できれば冒頭の1文には「不向きとは決め付けられないよ。」という答えが返ってくることを願って・・・。

次回のテーマ・・・「薄味って?」

## 我が家の介護便り 第9通



少し前、お母ちゃんと二人で(百貨店でよくやっている)物産展「職人の技」へ行ってきました。大の物産展好きのお母ちゃんは「旅行に行けずとも、地方がこっちに出向いてくれるわ♪」とちょこちょこ足を運んでおります。

職人さんのバナナのたたき売り口調で実演しながらの商売手法を片方の耳で聞きながらお母ちゃんと二人で商品物色。今回の目的は、前々から狙っていたけどちょっぴり高価なので悩んでいた「籐の手作り肘付きイス」

「日中、車イスに座ってばかりいるお父ちゃんにどうだろうか・・・」とお母ちゃんから相談を受け、「本人連れて行ったほうが早いんじゃない?」と思いましたが、お母ちゃんが誘うたびにことごとく「行かーせん!!」と連呼されもう断念したんだとか。ハアア〜。

売り場で職人さんと散々話をし、何度も何度も腰掛たり、立ち上がった。で、相談した結果、車イスの座高と同じ寸法に作ってもらうことに・・・。

1ヶ月後、完成された籐のイスが我が家に届き、今ではお父ちゃんの1番お気に入り。(下記の写真参考)

リハビリの先生にも「退院時と比べると、動きが減ったから筋力や体力が少しおちてるようですね。」と言われていました。

中々外に出たがらず、家の中だけの生活でかなりぐーたらしているから「そりゃそーなるわな」と思いつつ、娘の私がこんな考え方ではいかんかん・・・。

でも、このイスが我が家に来たからは車イス生活からはおさらばし、自主的に籐のイスに腰掛けるようになり、その後は、家の中を自然に四脚杖を使って歩き始めたので、生活リハビリで少しは筋力・体力ともにレベルアップするかな?と期待しておるところです



去年栽培した高菜の漬物です。

## ナイス家の畑

### ～ 自家製漬物 ② ～



栄養たっぷり高菜カレー

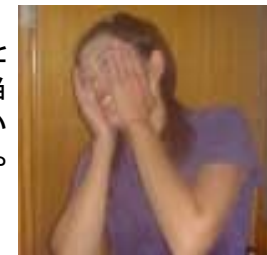
### スタッフの独り言・・・

私には2人の娘がいます。子育ては大変ですが、毎日楽しく暮らす事ができています。自分が親になってからは事あるごとに本当に親のありがたみを感じました。

この仕事に就いてから、利用者さんに対しては自分の家族のようなつもりで接するよう心がけています。血のつながりはないけれどナイス・デイは大家族のような感じです

今は自分たちの生活のことで精一杯ですが、いつか本当に親孝行をしよう・・・と思っています。きゃ〜真面目に書いてちゃった。恥ずかしいなあ・・・もう。

大口 順子



### 編集後記・・・

「カレーがアルツハイマー予防に役立つ」というニュースがあった。どうやらカレーの黄色成分でウコンに含まれる「クルクミン」という成分が良いのだとか・・・。だからといってカレーばかり食べても食生活のバランスが崩れるのであしからず(笑) 痴呆の話しをもう一つ。

東京都では、痴呆高齢者宅へ医師が訪問し、通院を勧めることの出来ないでいる家族の負担を軽減しようという試みが始まっているとのこと。しかし、全国的にみると専門医が自宅を訪問する自治体はまだ少ない。協力してくれる医師の確保が難しいのが最大の理由。

実際、身近に「うちのおじいちゃんに『病院へ行こう』と声をかけても『どこも悪くない!』と怒鳴られちゃって・・・」と痴呆の診断をしてもらいたくても通院をさせられない人も現実がある。こういった制度が早く確立したらよいのにと考える人は大勢いることでしょう。(H)